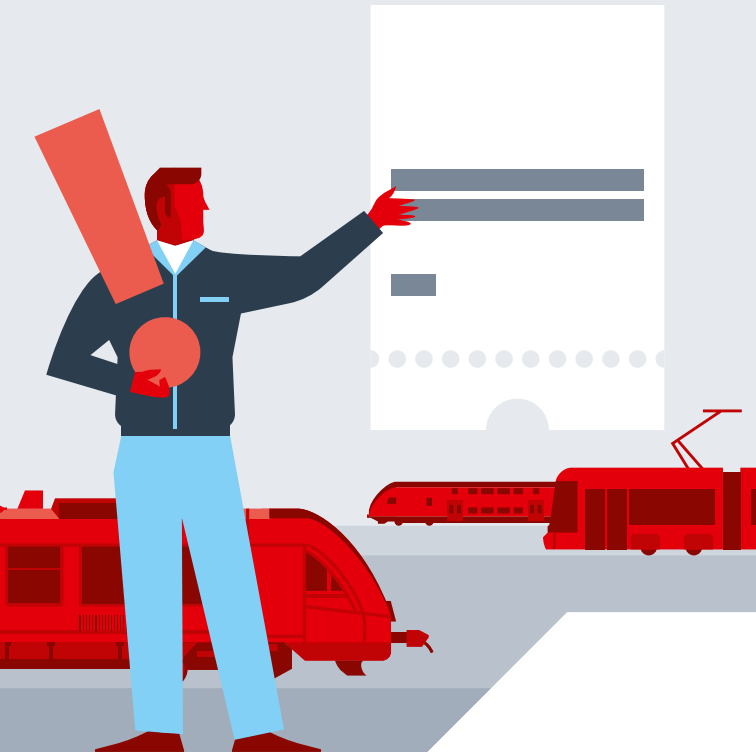




# VBB-Tarif kurz und bündig



**Tarifinformation 2021**  
Gültig ab 1. Januar 2021

**Verkehrsverbund  
Berlin-Brandenburg**

**vbb.de**

**VBB-Tarif**  
**kurz und bündig**



## Rund um den VBB

Fahren im VBB-Land	5
Fahrausweise kaufen	7
Mitnahmeregelungen	8

## Unsere Produkte

VBB-App „Bus & Bahn“	10
Die App „VBB jump“ für Kinder	10
Bartarif	10
Der Einzelfahrausweis	11
Der Einzelfahrausweis für Kurzstrecken	11
Die 4-Fahrten-Karte	12
Die 24-Stunden-Karte	13
Die Tageskarte für das VBB-Gesamtnetz	13
Die 24-Stunden-Karte Kleingruppe	14
Zeitkartentarif	14
VBB-Abo 65vorOrt	16
VBB-Abo 65plus	16
Fahrausweise für Schüler und Auszubildende	17
Fahrausweise im Abonnement	19
VBB- <i>fahr</i> Card	20
Reisen nach Polen	21

## Informationen und Kontakte

Kontakte	22
----------	----



## Neu ab 1. Januar 2021

### **Umstellung der VBB-Tageskarte auf eine 24-Stunden-Gültigkeit**

Bisher waren **Tageskarten im VBB** am Kalendertag selbst und bis 3.00 Uhr des Folgetages gültig. Neu ist nun die Umstellung hin zu einer **24-Stunden-Gültigkeit**. Das bedeutet, dass Tickets, die um 11.00 Uhr gekauft bzw. entwertet werden, bis zum folgenden Tag um 10.59 Uhr gültig sind. Dies gilt für alle bisherigen Tageskarten außer der Tageskarte VBB-Gesamtnetz und der Gruppentageskarte für Schüler.

Neue Namen für die Tageskarte: Mit Umstellung der Systematik haben sich auch die Namen der Tickets geändert.

Sie heißen jetzt

- 24-Stunden-Karte Regeltarif,
- 24-Stunden-Karte Ermäßigungstarif,
- 24-Stunden-Karte Kleingruppe und
- 24-Stunden-Karte Fahrrad.

Auch die 4er-Tageskarten sind zukünftig 24-Stundenkarten 4er (im Regel- und Ermäßigungstarif).

### **Einführung eines VBB-Abo Azubi mit jährlicher Abbuchung**

Der Preis für das VBB-Abo Azubi bleibt, mit jährlicher Abbuchung, bei 365,00 Euro. Mit einer monatlichen Abbuchung kostet das Ticket nun 384,00 Euro. Für bestehende Abonnements mit monatlicher Abbuchung werden zum 1. Januar 2021 die Preise angepasst (32,00 EUR im Monat). Ein unterjähriger Wechsel in die jährliche Abbuchung ist leider nicht möglich. Nach Ablauf der Abonnement-Laufzeit von 12 Monaten kann in die neue jährliche Zahlweise gewechselt werden.

## **Neuregelung zur Gültigkeit des alten Tarifs/ Umtausch und Erstattung**

Entwertungsbedürftige Fahrausweise des alten Tarifs gelten noch bis zum 30.06.2021 und können bis dahin abgefahren werden (statt bisher 14 Tage). Eine Erstattung alter Fahrausweise ist auf Wunsch möglich, die Erstattungsfrist für diese Fahrausweise endet ebenfalls nach 6 Monaten.

## **Fahren im VBB-Land**

Der Verkehrsverbund Berlin-Brandenburg (VBB) und die verbundenen Verkehrsunternehmen haben das Ziel, Ihnen das Fahren im öffentlichen Nahverkehr so einfach und bequem wie möglich zu machen. Verbindungen und Anschlüsse zwischen Bus und Bahn werden kontinuierlich verbessert wie auch alle Tarifangebote und Fahrgastinformationen.

Der VBB gehört zu den größten Verkehrsverbänden in Europa – mit annähernd 4 Millionen Fahrgästen täglich. 1999 initiierte der VBB einen einheitlichen Tarif für zwei Bundesländer, der bis heute gilt. Damit leistet der VBB einen essenziellen Beitrag zur Mobilität, zur Stärkung der Wirtschaftskraft und zur Umweltbilanz.

Auf den folgenden Seiten finden Sie kurz und bündig die wichtigsten Tarifinformationen und für jede Gelegenheit das geeignete Tarifangebot.

Wir wünschen Ihnen eine gute Fahrt in Berlin und im Land Brandenburg.



## **Das Tarifgebiet**

Das Tarifgebiet des VBB umfasst die Länder Berlin und Brandenburg. Der Verbundtarif gliedert sich in zwei Tarife: Bartarif und Zeitkartentarif. Der Bartarif beinhaltet Fahrausweise, die nicht länger als einen Tag Gültigkeit besitzen. Kurzstrecken, Einzelfahrausweise und Tageskarten, aber auch Kleingruppen-Tageskarten gehören somit zum Bartarif.

Fahrausweise, die über einen Tag hinaus Gültigkeit haben, werden dem Zeitkartentarif zugeordnet.

Innerhalb des Verkehrsverbundes müssen alle Personen ab sechs Jahren einen gültigen Fahrausweis lösen. Im Bartarif ist lediglich das Alter des Fahrgastes entscheidend. So können Personen zwischen 6 und einschließlich 14 Jahren im Ermäßigungstarif fahren. Alle Fahrgäste ab 15 Jahren lösen bitte den Regeltarif. Demgegenüber greift im Zeittarif der Schüler- und Auszubildendenstatus.

## **Besonderheiten Deutsche Bahn**

### **Fernverkehr**

Einige ICE- und IC-Züge innerhalb von Berlin und Brandenburg können mit einem VBB-Fahrausweis genutzt werden. Eine aktuelle Übersicht aller freigegebenen Strecken befindet sich auf [vbb.de](http://vbb.de) in der Rubrik „Tickets & Preise“.

### **BahnCard**

Die BahnCard findet unter bestimmten Bedingungen Anwendung im VBB-Tarif. So können Inhaber einer BahnCard Einzelfahrausweise und Tageskarten des VBB-Tarifs zum Ermäßigungstarif erwerben. Möglich ist das mit der BahnCard 25, der BahnCard 50, der BahnCard 25 1. Klasse und der BahnCard 50 1. Klasse.

### **Ausgenommen hiervon sind Fahrausweise**

- für die Geltungsbereiche AB, BC und ABC des Tarifbereichs Berlin,
- für die Geltungsbereiche AB, BC und ABC der Tarifbereiche der kreisfreien Städte und
- für die Orte mit Stadtlinienverkehr.

## **Fahrausweise kaufen**

Im VBB werden Fahrausweise in allen Kundenzentren, Verkaufsstellen sowie an Automaten und beim Fahrpersonal in den Bussen (hier jedoch nicht immer das komplette Sortiment) verkauft.

Jeder Fahrgast hat sich über die Gültigkeit seines Fahrausweises zu vergewissern. Wenn der Gültigkeitsbeginn nicht bereits aufgedruckt ist, muss der Fahrausweis entwertet werden. In der Regel befinden sich Entwerter in der Nähe der Haltestellen bzw. auf den Bahnsteigen; in den meisten Straßenbahnen und Bussen befinden sich ebenfalls Entwerter.

Der Erwerb von Fahrausweisen im Zug ist bei allen Eisenbahnverkehrsunternehmen nur in besonderen Fällen möglich. Sollten vor Ort keine bzw. defekte Automaten sowie keine personalbedienten Verkaufsstellen existieren, können Fahrscheine im Zug erworben werden. Dafür muss sich der Fahrgast aktiv nach dem Einsteigen beim Zugbegleiter melden.



## Mitnahmeregelungen

### Personenmitnahme

Kinder unter sechs Jahren fahren generell kostenlos mit. Besitzen Sie eine VBB-Umweltkarte (als 7-Tage-, Monats-, Abonnement- oder Jahreskarte), können Sie montags bis freitags von 20:00 Uhr bis 03:00 Uhr des Folgetages und samstags, sonn- und feiertags\* sowie am 24. und 31. Dezember ganztägig einen Erwachsenen und bis zu drei Kinder von 6 bis einschließlich 14 Jahren mitnehmen.

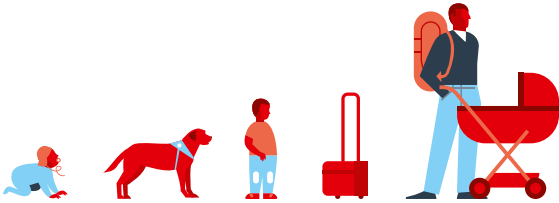
### Fahrräder

Fahrräder können in S- und U-Bahnen, im Regionalverkehr sowie in Straßenbahnen in den gekennzeichneten Wagen mitgenommen werden, sofern es der Platz erlaubt (ggf. entscheidet darüber das Personal). Rollstühle und Kinderwagen haben Vorrang. Ein Anspruch auf Mitnahme des Rades besteht nicht. Wer nur gelegentlich das Fahrrad mitnehmen möchte, wählt zur Ergänzung seines Fahrausweises das entsprechende Ticket für das Fahrrad. Der Preis richtet sich nach dem gewünschten Geltungsbereich. Vielfahrer können eine Monatskarte Fahrrad kaufen: im Teilbereich AB in den kreisfreien Städten für 10,80 Euro, in Berlin AB für 11,50 Euro und Berlin ABC für 14,50 Euro sowie für alle Verbindungen im VBB-Gesamtnetz für 23,50 Euro.



\* Bitte beachten Sie, dass der Reformationstag nur im Land Brandenburg ein Feiertag ist.





### **Hunde**

Hunde benötigen einen Fahrausweis zum Ermäßigungstarif (ausgenommen kleine Hunde in geeigneten Behältnissen). Besitzer von 24-Stunden-Karten, 24-Stunden-Karten Kleingruppe, Gruppentageskarten für Schüler und Inhaber von Zeitkarten dürfen einen Hund kostenfrei mitnehmen. Für jeden weiteren Hund benötigen Sie jeweils einen Fahrausweis zum Ermäßigungstarif. Hunde dürfen ausschließlich angeleint und mit Maulkorb (ausgenommen kleine Hunde in geeigneten Behältnissen) mitgeführt werden.

### **Gepäck**

Gepäck kann kostenfrei mitgenommen werden.

### **Kinderwagen**

Kinderwagen können kostenfrei mitgenommen werden.

## VBB-App „Bus & Bahn“

Für Fahrplaninformationen und den Ticketkauf unterwegs gibt es die VBB-App „Bus & Bahn“ kostenfrei im App Store oder bei Google Play.

Die VBB-App bietet die Möglichkeit, alle verfügbaren Fahrplaninformationen abzurufen, Haltestellen in der Nähe mit den Abfahrtszeiten zu orten und Echtzeitdaten (für den Regionalverkehr, die S-Bahn, U-Bahn und viele Straßenbahn- und Buslinien) anzeigen zu lassen. Gleichzeitig können gewünschte Fahrausweise für den sofortigen Fahrtantritt über HandyTicket Deutschland gelöst werden.



## Die App „VBB jump“ für Kinder

Mit der App „VBB jump“ bewegen sich Kinder sicher im öffentlichen Nahverkehr in Berlin und Brandenburg. Individuelle Ziele legen Eltern und Kinder gemeinsam fest, Bilder und Icons geben Hilfestellung. Echtzeitdaten zeigen Verspätungen an. Wird Hilfe benötigt, kann die Hilfe schnell über die hinterlegten Kontakte gerufen werden. Automatisch wird der aktuelle Standort und die restliche Akkulaufzeit übermittelt. Die App gibt es kostenfrei im App Store oder bei Google Play.

## Bartarif

Alle Fahrausweise, die längstens einen Tag gelten, werden dem Bartarif zugerechnet.

## Der Einzelfahrausweis

Wer nur gelegentlich mit öffentlichen Verkehrsmitteln unterwegs ist, fährt mit dem Einzelfahrausweis am besten. Das Ticket ist gültig für eine Fahrt in eine Richtung. Rück- und Rundfahrten sind also nicht gestattet. In Berlin können Sie mit dem Einzelfahrausweis maximal zwei Stunden unterwegs sein, in kreisfreien Städten maximal eine Stunde, in Orten mit Stadtlinienverkehr zwischen 30 und 60 Minuten. Umsteigen und Fahrtunterbrechungen sind erlaubt. Einzelfahrausweise werden auch im Ermäßigungstarif ausgegeben.

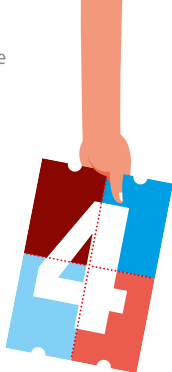
## Der Einzelfahrausweis für Kurzstrecken

Nach wenigen Haltestellen sind Sie am Ziel? Dann ist dieser Fahrausweis richtig! Allgemein gilt für Einzelfahrausweise für Kurzstrecken: Fahrtunterbrechungen, Rück- und Rundfahrten sowie die Benutzung des Eisenbahn-Regionalverkehrs sind mit diesem Fahrausweis nicht möglich.

In Berlin können Sie mit der S- bzw. U-Bahn drei Stationen fahren. Sie können dabei auch zwischen S- und U-Bahn umsteigen. Bei Bus und Straßenbahn gilt die Kurzstrecke für sechs Haltestellen, Umsteigen ist hier nicht erlaubt.

**Achtung:** Bei Expressbuslinien zählen auch Haltestellen, an denen das Fahrzeug nicht hält. Der Fahrausweis für kurze Strecken kostet für Berlin 2,00 Euro und im Ermäßigungstarif lediglich 1,50 Euro.

In Potsdam bedeutet Kurzstrecke eine Fahrt bis vier Haltestellen bei den Linien der ViP, der regiobus Potsdam Mittelmark oder bei Havelbus. Umsteigen ist nur innerhalb des Linienangebotes von Havelbus, der regiobus Potsdam Mittelmark oder innerhalb des Linienangebotes von ViP erlaubt. Der Fahrausweis für kurze Strecken kostet für Potsdam 1,60 Euro und im Ermäßigungstarif lediglich 1,20 Euro.



## Die 4-Fahrten-Karte

Für Fahrgäste, die die öffentlichen Verkehrsmittel öfter nutzen, besteht in Berlin und den kreisfreien Städten die Möglichkeit, die 4-Fahrten-Karte zu erwerben und gegenüber dem Kauf von vier Einzelfahrausweisen oder Kurzstrecken zu sparen.

Die 4-Fahrten-Karte gibt es für folgende Tickets und Tarifbereiche:

- In Berlin AB, BC und ABC für Einzelfahrausweise und Kurzstrecken
- In Potsdam AB, BC und ABC für Einzelfahrausweise und Kurzstrecken
- In Brandenburg an der Havel, Frankfurt (Oder) und Cottbus AB

Die 4-Fahrten-Karten werden im Regel- sowie im Ermäßigungstarif für Kinder von 6 bis einschließlich 14 Jahren angeboten. Im Verhältnis zum Kauf einzelner Fahrausweise ergibt sich bei den 4-Fahrten-Karten ein Preisnachlass von bis zu 33 Prozent.

## Die 24-Stunden-Karte

Ideal für Fahrgäste, die innerhalb von 24 Stunden viel unternehmen möchten und stets mit dem öffentlichen Nahverkehr mobil sein wollen. Die Karte gilt nach Entwertung bzw. ab dem auf dem Ticket aufgedruckten Gültigkeitsbeginn für beliebig viele Fahrten ganze 24 Stunden lang.

### Hinweis:

- Inhaber einer 24-Stunden-Karte im Regeltarif für Berlin AB, BC und ABC sowie für Potsdam AB, die älter als 15 Jahre sind, können bis zu drei Kinder im Alter von 6 bis einschließlich 14 Jahren mitnehmen.
- Die neuen 24-Stunden-Karten 4er gibt es in den Tarifbereichen auch entsprechend im Ermäßigungstarif.

## Die Tageskarte für das VBB-Gesamtnetz

Sie lohnt sich für diejenigen, die sich nicht auf einen bestimmten Geltungsbereich festlegen wollen. Sie kostet 23,00 Euro und berechtigt eine Person zu beliebig vielen Fahrten an einem Tag in ganz Berlin und im Land Brandenburg mit allen VBB-Verkehrsmitteln. Sie gilt von Montag bis Freitag von 09:00 Uhr bis 03:00 Uhr des Folgetages. An Samstagen, Sonntagen und gesetzlichen Feiertagen\* sowie am 24. und 31. Dezember gilt sie von 00:00 Uhr bis 03:00 Uhr des Folgetages. Die Tageskarte für das VBB-Gesamtnetz ist nicht übertragbar und wird nicht im Ermäßigungstarif ausgegeben.

\* Bitte beachten Sie, dass der Reformationstag nur im Land Brandenburg ein Feiertag ist.

## Die 24-Stunden-Karte Kleingruppe

Ein Angebot für bis zu fünf Personen, die innerhalb von 24 Stunden gemeinsam viel unternehmen möchten. Es gibt sie für Berlin\*\*, Brandenburg an der Havel\*\*, Cottbus\*\*, Frankfurt (Oder)\*\* und Potsdam\*\*, für Orte mit Stadtlinienverkehr sowie für die Lokal- und Regional-Tarifstufen. Die Karte gilt nach Entwertung bzw. ab dem auf dem Ticket aufgedruckten Gültigkeitsbeginn ganze 24 Stunden lang.

## Zeitkartentarif

Monatskarten im VBB können mit Gültigkeit von jedem Tag an (beispielsweise vom 26. Januar bis zum 25. Februar) erworben werden.

### Die VBB-Umweltkarte als Monatskarte

Der Fahrausweis für Vielfahrer! Die VBB-Umweltkarte ist übertragbar. Sie berechtigt montags bis freitags ab 20:00 Uhr, samstags, sonntags und feiertags\* sowie am 24. und 31. Dezember ganztägig zur Mitnahme von bis zu vier Personen, wobei nur eine Person älter als 14 Jahre sein darf.

### Die VBB-Umweltkarte als 7-Tage-Karte

Optimal, wenn Sie nur eine Woche günstig mobil sein möchten. Die 7-Tage-Karte VBB-Umweltkarte gilt ab Entwertung (Stempeldatum bzw. Aufdruck) an sieben aufeinanderfolgenden Kalendertagen. Beispielsweise von Dienstag bis einschließlich Montag. Die 7-Tage-Karte VBB-Umweltkarte ist übertragbar und auch für das VBB-Gesamtnetz erhältlich. Und natürlich gilt auch hier die Mitnahmeregelung für Personen.

\* Bitte beachten Sie, dass der Reformationstag nur im Land Brandenburg ein Feiertag ist.

\*\* Die Regelung bezieht sich auf alle Tarifteilbereiche (AB, BC bzw. ABC).

### **Cottbus – Die 8-Uhr-Karte**

Ein vorteilhaftes Angebot für Vielfahrer, die in Cottbus (AB, BC, ABC) erst ab 08:00 Uhr morgens unterwegs sind. Die 8-Uhr-Karte ist montags bis freitags von 08:00 Uhr bis 03:00 Uhr des Folgetages gültig. Samstags, sonn- und feiertags\* sowie am 24. und 31. Dezember gilt sie ganztägig. Sie ist übertragbar, eine Mitnahme zusätzlicher Personen ist nicht möglich. Die 8-Uhr-Karte für Cottbus kostet für die Tarifbereiche AB und BC 35,60 Euro und für den Tarifbereich ABC 56,40 Euro.

### **Die 9-Uhr-Karte**

#### **Brandenburg an der Havel, Frankfurt (Oder), Potsdam und Orte mit Stadtlinienverkehr**

Sie ist gedacht für Personen, die erst ab 09:00 Uhr die öffentlichen Verkehrsmittel nutzen. Und zwar für die Teilbereiche AB, BC und ABC der kreisfreien Städte Brandenburg an der Havel, Frankfurt (Oder) und Potsdam sowie in Orten mit Stadtlinienverkehr. Die 9-Uhr-Karte gilt montags bis freitags ab 09:00 Uhr bis 03:00 Uhr des Folgetages; samstags, sonn- und feiertags\* (auch 24. und 31. Dezember) ganztägig. Die Karte ist übertragbar, eine Mitnahme zusätzlicher Personen ist nicht möglich.

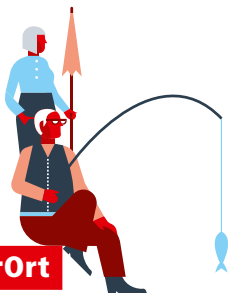
### **Berlin – Die 10-Uhr-Karte**

Das Angebot richtet sich an Berliner Fahrgäste, die ab 10:00 Uhr den Nahverkehr nutzen möchten. Es ist erhältlich für Berlin AB, BC und ABC und wird nur als Monatskarte sowie im Abonnement ausgegeben. Die 10-Uhr-Karte ist montags bis freitags ab 10:00 Uhr und bis 03:00 Uhr des Folgetages gültig; samstags, sonn- und feiertags\* (auch 24. und 31. Dezember) ganztägig. Das Ticket ist übertragbar, eine Mitnahme zusätzlicher Personen ist nicht möglich. Ab 10:00 Uhr Fahren in Berlin kostet 63,00 Euro (Tarifbereich AB), 65,00 Euro (Tarifbereich BC) bzw. 78,00 Euro (Tarifbereich ABC).

\* Bitte beachten Sie, dass der Reformationstag nur im Land Brandenburg ein Feiertag ist.

## VBB-Abo 65plus

Für alle, die 65 Jahre und älter sind, gibt es ein pauschales, verbundweit gültiges Ticket. Das Ticket kostet 52,00 Euro monatlich. Bei der jährlichen Abbuchung für ein ganzes Jahr ist das Ticket mit 605,00 Euro noch günstiger. Das VBB-Abo 65plus gilt in ganz Berlin und Brandenburg und kann unabhängig vom Einkommen erworben werden. Das VBB-Abo 65plus ist rund um die Uhr gültig, personengebunden und ausschließlich im Abonnement erhältlich. Eine Mitnahme von Personen am Abend und am Wochenende ist – anders als bei der VBB-Umweltkarte – nicht möglich.



## VBB-Abo 65vorOrt

Das VBB-Abo 65vorOrt gibt es ausschließlich in den drei kreisfreien Städten Frankfurt (Oder), Cottbus und Brandenburg an der Havel. Dieses Angebot wird ausschließlich im Abonnement mit monatlicher Abbuchung angeboten und richtet sich an Fahrgäste, die 65 Jahre oder älter sind. Zum Preis von 340,00 Euro (34,00 Euro im Monat bei zehnfacher Abbuchung) kann der Nutzer ein Jahr lang innerhalb des Tarifbereichs AB alle Verkehrsmittel benutzen. Dieses personengebundene Angebot kann rund um die Uhr genutzt werden.





## Fahrausweise für Schüler & Auszubildende

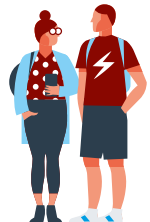
Der VBB-Tarif hält eine Vielzahl von ermäßigten Fahrausweisen für Schülerinnen und Schüler und Auszubildende bereit.

### VBB-Abo Azubi

Mit dem VBB-Abo Azubi ab 365,00 Euro pro Jahr können Auszubildende alle öffentlichen Verkehrsmittel im VBB nutzen – egal zu welcher Zeit, ein ganzes Jahr lang. Das Ticket gibt es im Abonnement für 12 Monate, und es kann jährlich verlängert werden, wenn die Voraussetzungen weiter vorliegen. Die Abbuchung erfolgt jährlich oder in monatlichen Raten. Das VBB-Abo Azubi erhalten Auszubildende, Schülerinnen und Schüler in berufsqualifizierenden Bildungsgängen (Vollzeit), Beamtenanwärterinnen und -anwärter des einfachen und mittleren Dienstes (Laufbahngruppe 1) und Teilnehmende von Freiwilligendiensten. Zur Beantragung des Abonnements bei einem VBB-Verkehrsunternehmen ist neben einem Lichtbild und einem Personaldokument ein Berechtigungsnachweis erforderlich. Alle Informationen finden Sie unter [vbb.de/aboazubi](http://vbb.de/aboazubi).

### Monatskarten für Schüler und Auszubildende

Für Schülerinnen und Schüler, Studierende ohne Semesterticket oder Auszubildende, die das VBB-Abo Azubi nicht nutzen können oder wollen, gibt es die Monatskarten für Auszubildende/Schüler. Diese Monatskarten sind persönliche Zeitkarten und nicht übertragbar. In den Verkaufsstellen der Verkehrsunternehmen werden die erforderlichen VBB-Kundenkarten ausgestellt. Monatskarten für Auszubildende/Schüler werden sowohl für einen festen Kalendermonat als auch als Monatskarte mit frei wählbarem Gültigkeitsbeginn ausgegeben. Sie sind auch im Abo und – außer im Tarifbereich Berlin – als Jahreskarte erhältlich.



## Schülerticket Berlin

Seit dem 1. August 2019 ist das Schülerticket Berlin kostenlos. Die Ausgabe erfolgt bei den Verkehrsunternehmen als VBB-*fahrCard*. Das Schülerticket Berlin wird an Berliner Schülerinnen und Schüler mit Schülerschein I ausgegeben. Es gilt im Tarifbereich Berlin AB, ist eine persönliche Zeitkarte und nicht übertragbar. Die Mitnahme eines Fahrrades ist enthalten.



Schülerinnen und Schüler, die entweder in Berlin wohnen und in Brandenburg zur Schule gehen, oder umgekehrt (in Berlin zur Schule gehen und in Brandenburg wohnen) kontaktieren bitte ein örtliches Verkehrsunternehmen, um sich über die jeweiligen Konditionen zu informieren.

## Das VBB-Freizeit-Ticket

Das VBB-Freizeit-Ticket ist eine Zusatzmonatskarte für Schülerinnen und Schüler und Auszubildende zum Preis von 15,00 Euro. Mit ihr können vorhandene Monatskarten, Abonnements, Jahreskarten und Schüler-Fahrschein monatlich auf das VBB-Gesamtnetz erweitert werden. Das VBB-Freizeit-Ticket gilt montags bis freitags ab 14:00 Uhr sowie ganztags am Wochenende, an Feiertagen\* und in den Schulferien.

## Schülerticket Potsdam

Das Schülerticket Potsdam wird nur im Abonnement mit monatlicher (263,10 Euro) oder jährlicher Abbuchung (255,20 Euro) für Potsdamer Schüler ausgegeben. Dieses Angebot ist nicht als Monatskarte oder als Jahreskarte im Barverkauf erhältlich. Das Schülerticket Potsdam gilt ausschließlich im Geltungsbereich Potsdam AB.

\* Bitte beachten Sie, dass der Reformationstag nur im Land Brandenburg ein Feiertag ist.

## Fahrausweise im Abonnement

### Abonnement

Statt Monatskarten einzeln zu kaufen, besteht die Möglichkeit, diese auch im Abonnement (monatliche oder jährliche Abbuchung) abzuschließen. Das Abonnement lohnt sich: Sie sparen im Vergleich zum Kauf von 12 einzelnen Monatskarten bis zu 29 Prozent. Außerdem ist es praktisch, weil Sie sich nicht darum kümmern müssen, wann Sie eine neue VBB-Umweltkarte benötigen – Sie erhalten Ihren Fahrausweis bequem per Post!

Darüber hinaus haben Sie die Wahl zwischen monatlicher und jährlicher Abbuchung. Abonnements sind für alle Monatskarten erhältlich. Ausnahmen: Die Monatskarte Fahrrad und das VBB-Freizeit-Ticket gibt es nicht im Abonnement.

### Jahreskarte

Mit dem Kauf einer Jahreskarte (bar oder bargeldlos in Verkaufsstellen bzw. an ausgewählten Fahrausweis-Automaten) sparen Sie im Vergleich zum Kauf von Monatskarten 13 Prozent. Folgende Angebote sind nicht als Jahreskarte erhältlich: 10-Uhr-Karte, Schülerticket Potsdam, VBB-Abo Azubi, Monatskarten für Auszubildende/Schüler in den Tarifbereichen Berlin AB, BC und ABC, Monatskarte Fahrrad und VBB-Freizeit-Ticket.

### Brandenburg-Berlin-Ticket

Für 33,00 Euro beim Kauf am Automaten/im Internet (personalbediente Verkaufsstelle 35,00 Euro) fahren bis zu fünf Personen und darüber hinaus bis zu drei Kinder (bis einschließlich 14 Jahren) einen Tag lang durch Brandenburg und Berlin – ohne Kilometerbegrenzung. Das Ticket gilt von Montag bis Freitag von 09:00 Uhr bis 03:00 Uhr des Folgetages. An Samstagen, Sonntagen und gesetzlichen Feiertagen\* gilt es von 00:00 Uhr bis 03:00 Uhr des Folgetages.

Sie können mit diesem Angebot sämtliche Verkehrsmittel der VBB-Verkehrsunternehmen (mit Ausnahme der Linie 88 der Schöneicher-Rüdersdorfer Straßenbahn GmbH) nutzen.

Bei Vorlage des Brandenburg-Berlin-Tickets erhalten Sie bei ausgewählten Tourismusanbietern verschiedene Rabatte auf den Eintrittspreis.

Für Nachtschwärmer wird das Brandenburg-Berlin-Ticket Nacht angeboten. Damit sind bis zu fünf Personen und darüber hinaus bis zu drei Kinder zum Preis von 25,00 Euro (Automat oder Internet) bzw. 27,00 Euro (personalbediente Verkaufsstelle) täglich von 18:00 Uhr bis 07:00 Uhr des Folgetages mobil.

## **VBB-fahrCard**

Die VBB-fahrCard ist eine Chipkarte, auf welcher der Fahrausweis elektronisch gespeichert ist. Dieser elektronische Fahrausweis ersetzt bei Zeitkarten den bisherigen Papierfahrausweis. Die Fahrpreise sowie die Regelungen zur Mitnahme und der Übertragbarkeit Ihres Fahrausweises bleiben davon unberührt.

Die Kontrolle der VBB-fahrCard erfolgt durch die entsprechende Kontrolltechnik. Viele Busse sind bereits mit einem Kontrollgerät ausgerüstet, sodass Inhaber einer VBB-fahrCard diese für circa eine Sekunde an das Kontrollgerät halten. Ein akustisches und optisches Signal zeigt die Gültigkeit des elektronischen Fahrausweises an.



Inhaber einer VBB-*fahrCard* zeigen für die Nutzung von Bussen ohne Kontrollgerät sowie in Zügen den elektronischen Fahrausweis bitte dem Betriebspersonal.

## Reisen nach Polen

Die gemeinsame Grenze zwischen der Region Berlin-Brandenburg und den benachbarten polnischen Wojewodschaften ist kein trennendes, sondern ein verbindendes Element. Die politischen, wirtschaftlichen und sozialen Verflechtungen werden immer enger.



Die Bahn- und Busverbindungen tragen dieser Entwicklung Rechnung. Vor allem von und zu den polnischen Städten Szczecin, Kostrzyn, Gorzów, Zielona Góra, Słubice und Wrocław bestehen zahlreiche Verbindungen, die stetig verbessert werden.

Für den Kauf von grenzüberschreitenden Fahrausweisen gelten sogenannte VBB-Anschlussstarife von Berlin und Brandenburg nach Szczecin, Gorzów und Zielona Góra. Weitere Informationen unter [vbb.de/polen](http://vbb.de/polen).

Fahrplanauskünfte von und nach Polen sind in der VBB-Fahrinfo möglich. Dafür wählen Sie innerhalb der „Erweiterten Suche“ als Region „Europa“ aus. Hier erhalten Sie Auskünfte für die Verbindungen von und nach Polen – auch für den Straßenbahn- und Busverkehr in Szczecin und Warszawa.

## Kontakte

### **VBB Verkehrsverbund**

#### **Berlin-Brandenburg GmbH**

Stralauer Platz 29, 10243 Berlin  
(030) 25 41 41 41  
info@vbb.de

### **A. Reich GmbH Jüterbog**

Grünaer Weg 10, 14913 Jüterbog  
(03372) 40 46 77  
info@a-reich.com

### **ARGE prignitzbus**

Wilsnacker Straße 48, 19348 Perleberg  
(03876) 78 99 40  
info@prignitz-bus.de

### **Bayerische Oberlandbahn GmbH**

Transdev Regio Ost GmbH  
Bahnhofplatz 9, 83607 Holzkirchen  
(0314) 231 89 82 88  
info@mitteldeutsche-regiobahn.de

### **Barnimer Busgesellschaft mbH (BBG)**

Poratzstraße 68, 16225 Eberswalde  
(03334) 23 50 03  
info@bbg-eberswalde.de

### **Berliner Verkehrsbetriebe AöR (BVG)**

Holzmarktstraße 15–17, 10179 Berlin  
(030) 194 49  
info@bvg.de

### **Busverkehr Gerd Schmidt GmbH**

Wilhelm-Pieck-Straße 16  
01979 Lauchhammer  
(03574) 76 01 75  
buero@fahrschuleschmidt.de

### **Busverkehr Oder-Spree GmbH (BOS)**

James-Watt-Straße 4  
15517 Fürstenwalde  
(03361) 556 10  
info@bos-fw.de

### **Cottbusverkehr GmbH (CV)**

Walther-Rathenau-Straße 38  
03044 Cottbus  
(0355) 866 20  
cbv@cottbusverkehr.de

### **DB Regio AG**

#### **Regio Nordost**

Babelsberger Straße 18  
14473 Potsdam  
(0331) 235 68-81, -82  
ran-berlin-brandenburg@bahn.com

### **DB Regio Bus Ost GmbH**

Babelsberger Straße 16  
14473 Potsdam  
(0331) 235-69-49  
spreeneissebus@deutschebahn.com

### **Fritz Behrendt OHG**

Lehliner Chaussee 38 b  
14797 Kloster Lehnin, OT Netzen  
(03382) 704 80  
info@behrendt-touristik.de

### **Günter Anger Güterverkehrs GmbH & Co. Omnibusvermietung KG**

Am Friedrichspark 11  
14476 Potsdam, OT Marquardt  
(033208) 220 10  
info@anger-busvermietung.de

### **Hanseatische Eisenbahn GmbH (HANS)**

Pritzwalker Straße 8, 16949 Putlitz  
(033981) 502 30  
info@hans-eisenbahn.de

### **Havelbus Verkehrsgesellschaft mbH (HVG)**

Ludwig-Jahn-Straße 1, 14641 Nauen  
(03321) 828 31 00  
mail@havelbus.de

### **Herz-Reisen GmbH**

Thomas-Müntzer-Straße 6 a  
15806 Zossen  
(03377) 30 06 16  
herzhr@googlemail.com

### **mobus Märkisch-Oderland Bus GmbH**

Märkische Straße 3, 15344 Strausberg  
(03341) 449 49 00  
info@mo-bus.de

### **NEB Betriebsgesellschaft mbH (NEB)**

Weitlingstraße 15, 10317 Berlin  
(030) 39 60 11-344  
info@neb.de

### **Oberhavel Verkehrsgesellschaft mbH (OVG)**

Annahofer Straße 1 a,  
16515 Oranienburg  
(03301) 69 96 99  
info@ovg-online.de

### **ODEG Ostdeutsche Eisenbahn GmbH (ODEG)**

Möllendorffstraße 49, 10367 Berlin  
(030) 514 88 88 88  
info@odeg.de

**Omnibuscenter LEO-Reisen**

Am Telering 7, 03051 Cottbus-Gallinchen  
(0355) 54 22 55  
leoreisen@freenet.de

**Omnibusunternehmen****Hans-Hermann Lange**

Wiesenburger Straße 3, 14828 Görzke  
(033847) 402 49  
kontakt@lange-tours.de

**Omnibusverkehr Armin Glaser**

Klepziger Feldstraße 52, 14823 Klepzig  
14827 Wiesenburg/Mark  
(033848) 602 55  
info@busreisen-glaser.de

**Ostprignitz-Ruppiner Personen-  
nahverkehrsgesellschaft mbH (ORP)**

Perleberger Straße 64, 16866 Kyritz  
(033971) 308 60  
info@orp-busse.de

**regiobus Potsdam Mittelmark GmbH**

Brücker Landstraße 22  
14806 Bad Belzig  
(0331) 74 91 30  
info@regiobus-pm.de

**Regionale Verkehrsgesellschaft  
Dahme-Spreewald mbH (RVS)**

Nissanstraße 7, 15926 Luckau  
(03544) 500 10  
info@rvs-lds.de

**S-Bahn Berlin GmbH**

Elisabeth-Schwarzaupt-Platz 1  
10115 Berlin  
(030) 29 74 33 33  
kundenbetreuung@s-bahn-berlin.de

**Sabinchen Touristik GmbH**

Großstraße 17, 14929 Treuenbrietzen  
(033748) 701 41  
sabinchen-touristik@gmx.de

**Schöneicher-Rüdersdorfer  
Straßenbahn GmbH (SRS)**

Dorfstraße 15, 15566 Schöneiche  
(030) 65 48 68 33  
info@srs-tram.de

**Stadtverkehrsgesellschaft mbH  
Frankfurt (Oder) (SVF)**

Böttnerstraße 1, 15232 Frankfurt (Oder)  
(0335) 56 48 60  
svf.mbh@svf-ffo.de

**Strausberger Eisenbahn GmbH (STE)**

c/o Stadtwerke Strausberg GmbH  
Kastanienallee 38, 15344 Strausberg  
(03341) 225 65  
ste@strausberger-eisenbahn.de

**Uckermärkische Verkehrs-  
gesellschaft mbH (UVG)**

Steinstraße 5, 16303 Schwedt/Oder  
(03332) 44 26 70  
info@uvg-online.de

**Verkehrsbetriebe Brandenburg  
an der Havel GmbH (VBBr)**

Upstallstraße 18  
14772 Brandenburg an der Havel  
(03381) 31 75 23  
info@vbbr.de

**Verkehrsgesellschaft  
Oberspreewald-Lausitz mbH (VGOSL)**

Roßkaupe 6, 01968 Senftenberg  
(03573) 66 52-0  
mail@vgosl.de

**Verkehrsgesellschaft  
Teltow-Fläming mbH (VTF)**

Forststraße 16, 14943 Luckenwalde  
(03371) 62 81-0  
info@vtf-online.de

**VerkehrsManagement  
Elbe-Elster GmbH**

Nach dem Horst 43, 03238 Finsterwalde  
(03531) 65 00-10  
info@vmee.de

**ViP Verkehrsbetrieb Potsdam GmbH**

Fritz-Zubeil-Straße 96, 14482 Potsdam  
(0331) 66 14-275  
info@vip-potsdam.de

**Woltersdorfer Straßenbahn GmbH (WS)**

Vogelsdorfer Straße 1, 15569 Woltersdorf  
(03362) 88 12 30  
service@woltersdorfer-strassenbahn.de  
(Betriebsführerschaft derzeit durch SRS)

## Der Verkehrsverbund Berlin-Brandenburg

Der VBB setzt sich für einen attraktiven ÖPNV mit innovativen Lösungen ein, treibt den Ausbau der Schieneninfrastruktur voran und sorgt für einheitliche Tarifangebote sowie eine umfassende Fahrgastinformation.

Alle Fahrgastbroschüren und Informationen auf [vbb.de](https://www.vbb.de)

### Das VBB-Infocenter erreichen Sie unter:

(030) 25 41 41 41

[info@vbb.de](mailto:info@vbb.de)

Twitter: [@VBB\\_BerlinBB](https://twitter.com/VBB_BerlinBB)

Instagram: [@vbb.vreizeit](https://www.instagram.com/vbb.vreizeit)

